

AN5506-01-A (1GE ไม่มี WiFi)

คู่มือการใช้งาน

รูปภาพประกอบ



รุ่น GPON ONU AN5506-01-A

1. สถานะไฟ Router AN5506-01-A
2. การตั้งค่าเพื่อเชื่อมต่ออุปกรณ์
3. ขั้นตอนการตรวจสอบอุปกรณ์
4. ขั้นตอนการติดตั้งอุปกรณ์
5. รายการสินค้าที่บรรจุภายในกล่อง

1. สถานะไฟ Router AN5506-01-A



ชื่อสัญลักษณ์	สถานะไฟ	รายละเอียด	
POWER	สีเขียว	ติดสว่าง	แสดงการจ่ายไฟเข้าอุปกรณ์
		ดับ	ไม่มีการจ่ายกระแสไฟ
LAN	สีเขียว	ติดสว่าง	แสดงการเชื่อมต่อผ่าน Port LAN
		ติดกะพริบ	แสดงการรับส่งข้อมูลผ่าน Port LAN
		ดับ	ไม่มีการเชื่อมต่อผ่าน Port LAN
LOS	สีแดง	ติดสว่าง	สาย Optical fiber ไม่ได้เชื่อมต่อเข้ากับ Port Optical หรือไม่มีการส่งสัญญาณ
		ติดกะพริบ	ค่า Rx optical power ต่ำกว่า Receiver sensitivity
		ดับ	ค่า optical power ปกติ
PON	สีเขียว	ติดสว่าง	อุปกรณ์ GPON Terminal และอุปกรณ์ของผู้ให้บริการติดต่อสื่อสารกันได้ปกติ พร้อมใช้งาน
		ติดกะพริบ	อุปกรณ์ GPON Terminal พยายามติดต่อสื่อสารกับอุปกรณ์ของผู้ให้บริการ
		ดับ	อุปกรณ์ GPON Terminal ไม่อนุญาตให้ใช้งาน กรุณาติดต่อผู้ให้บริการเพื่อขอความช่วยเหลือ

2. การตั้งค่าเพื่อเชื่อมต่ออุปกรณ์

- เปิด Browser ขึ้นมาและพิมพ์ **192.168.1.1/3bb** แล้วกด **Enter**
- ช่อง **Username** พิมพ์ **admin**
- ช่อง **Password** พิมพ์ **admin**
- กดปุ่ม **Login** เพื่อเข้าสู่ขั้นตอน **การตรวจสอบอุปกรณ์ AN5506-01-A**



จะปรากฏหน้าจอแสดงเข้าสู่หน้าหลัก Router ข้อมูล รุ่นของผลิตภัณฑ์ ฮาร์ดแวร์ และซอฟต์แวร์ และอื่นๆ ดังภาพ

Logout

Status Network Application Management

Device Information Status » Device Information » Device Information

Device Information

Optical Info

On this page, you can query device information.

Device Information	
Software Version	RP0561
Hardware Version	WKE2.134.318A9G
Device Model	AN5506-01-A
Device Description	GPON
ONU State	O1(STATE_INIT)
ONU Regist State	INIT
LOID	fiberhome
CPU Usage	0%
Memory Usage	73%
Web Server port	80

3. ขั้นตอนการตรวจสอบอุปกรณ์ AN5506-01-A

3.1 ตรวจสอบ ค่า Optical Power

คือ ตรวจสอบค่า Optical Power กรณีลูกค้าแจ้งเสีย เช่น Speed ต่ำ หรือหลุดบ่อย ซึ่งค่า Optical Power ต้องไม่เกิน -28 dBm (หากเกินติดต่อผู้ให้บริการ Internet)

- คลิกที่แท็บ **Status(1)** --> คลิกที่ **Optical Info(2)** แสดงหน้าจอ **Optical Info**
- ตรวจสอบข้อมูล **Received Power(3)** ต้องไม่เกิน -28 dBm ตามตัวอย่างภาพด้านล่าง

Logout

1 Status Network Application Management

Device Information Status » Optical Info » Optical Info

Optical Info 2

Optical Info

On this page, you can query state of optical power.

Optical Info	
Transmitted Power	-40.00 dBm
Received Power	-40.00 dBm 3
Operating Temperature	40.92 °C
Supply Voltage	3.30 V
Bias Current	0.00 mA

3.2 การตรวจสอบความถูกต้อง ของ ONT

คือ กำหนดค่าพารามิเตอร์ที่เกี่ยวข้องกับโหมดการตรวจสอบความถูกต้อง ONT เพื่อให้ ONT สามารถผ่านการตรวจสอบความถูกต้องของ OLT

- คลิกที่แท็บ **Network(1)** --> คลิกที่ **Authentication(2)** แสดงหน้าจอ **OLT Authentication** กรอกรายละเอียด ดังนี้
- **Logic** ; กำหนดตามต้องการ (ไม่เกิน 24 ตัวอักษร)
- **Logic Password** ; กำหนดตามต้องการ(ไม่เกิน 12 ตัวอักษร)

Logout

1 Status Network Application Management

Authentication 2

OLT Authentication

On this page, you may modify the ONU authentication-related parameters to authenticate the OLT. It will take effect after restarting.

LOID Auth

LOID fiberhome * (You can input 1-24 basic Latin characters)

Logic Password ***** (You can input 0-12 basic Latin characters)

Apply Cancel

Password Auth

Pass Key _____ * (You can input 0-10 characters, including alphanumeric, '-' and '_')

Apply Cancel

- กดปุ่ม **Apply(3)** → กดปุ่ม **OK(4)**

The screenshot shows the OLT Authentication configuration page. A dialog box from 192.168.1.1 is displayed, asking for confirmation to restart the ONU. The dialog box contains the text: "192.168.1.1 says: You modify the authentication parameters successfully! Whether to restart ONU? Please login WEB network management after ONU restarting!". The "OK" button in the dialog box is highlighted with a red box and labeled with the number 4. In the background, the "Apply" button in the LOID Auth section is highlighted with a red box and labeled with the number 3.

กรอกรายละเอียด ดังนี้

- **Pass Key** ; กำหนดตามต้องการ (0-10 ตัวอักษร ห้ามใช้อักขระ)

- กดปุ่ม **Apply(5)** → กดปุ่ม **OK(6)** เพื่อบันทึกข้อมูลการกำหนดค่า การกำหนดค่าจะมีผลหลังจาก ONT ถูก Reboot ตามขั้นตอนที่ 3.8

The screenshot shows the OLT Authentication configuration page. A dialog box from 192.168.1.1 is displayed, asking for confirmation to restart the ONU. The dialog box contains the text: "192.168.1.1 says: You modify the authentication parameters successfully! Whether to restart ONU? Please login WEB network management after ONU restarting!". The "OK" button in the dialog box is highlighted with a red box and labeled with the number 6. In the background, the "Apply" button in the Password Auth section is highlighted with a red box and labeled with the number 5.

3.3 ตรวจสอบ Port การติดต่อทาง Web

คือ การติดต่อจากอุปกรณ์หนึ่งไปยังอุปกรณ์หนึ่งได้นั้นจะต้องมีการระบุเลขหมาย IP Address ปลายทางที่ต้องการติดต่อที่จริงแล้วจะต้องมีการระบุช่องทางที่จะติดต่อไปหา IP นั้นๆด้วยในที่นี้คือ port number

ยกตัวอย่าง

http = port 80

172.217.27.35 : IP ของเว็บ www.google.co.th

157.240.10.35 : IP ของเว็บ www.facebook.com

หากไม่ระบุเลข port การติดต่อช่องทาง Port 80 ไว้ = 172.217.27.35:80 = http://www.google.co.th
มีรายละเอียด ดังนี้

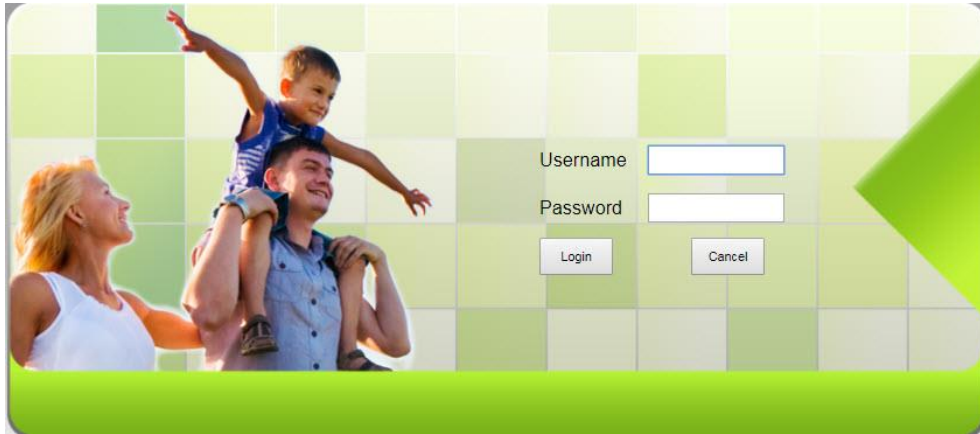
- คลิกที่แท็บ **Application(1)** --> คลิกที่ **Web Port(2)** แสดงหน้าจอ **Web Port** กรอกรายละเอียดดังนี้**(3)**
- **WEB valid communication port** ; ใส่รหัส Port ที่ต้องการกำหนด
- **WEB communication port you modified** ; ใส่รหัส Port ที่ต้องการกำหนด
- กดปุ่ม **Apply**

3.4 การ เพิ่ม/ลบ User Account /เปลี่ยนรหัสผ่าน สำหรับการเข้า Router

คือ การเพิ่มหรือลบบัญชีผู้ใช้ทั่วไปหรือปรับเปลี่ยนรหัสผ่านได้ บัญชีผู้ใช้ทั่วไป กำหนดค่าอื่นๆได้ มีรายละเอียด ดังนี้

- คลิกที่แท็บ **Management(1)** --> คลิกที่ **Account Management(2)**
 - คลิกที่ **User Account(3)**
 - **User** ; คลิก ตามช่องที่ต้องการกำหนด**(4)**
- กรอกรายละเอียดดังนี้**(5)**
- **Username** ; **User** (ตั้งชื่อตามต้องการ)
 - **New Password** ; ใส่รหัสตามต้องการ (8-32 ตัวอักษร)
 - **Password Confirm** ; ยืนยันรหัสที่ตั้งไว้อีกครั้ง
 - กดปุ่ม **Apply** เพื่อกำหนดค่า UsernameและPassword สำหรับการเข้า Router

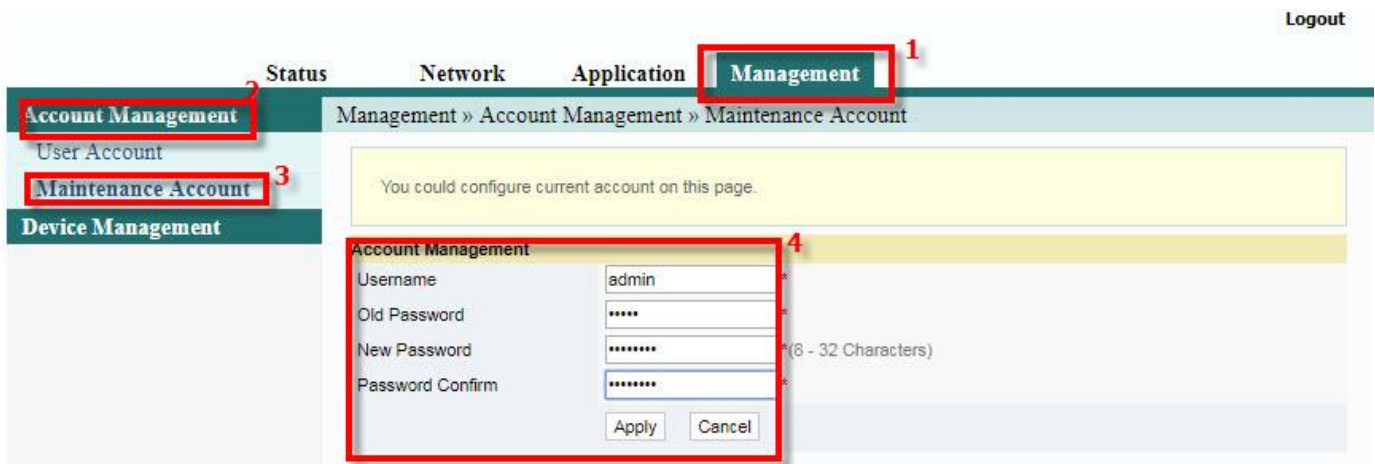
จะปรากฏข้อความแสดง ใส่ Username และ Password ที่กำหนดไว้ จบขั้นตอนการ UsernameและPassword ที่เพิ่ม User Account



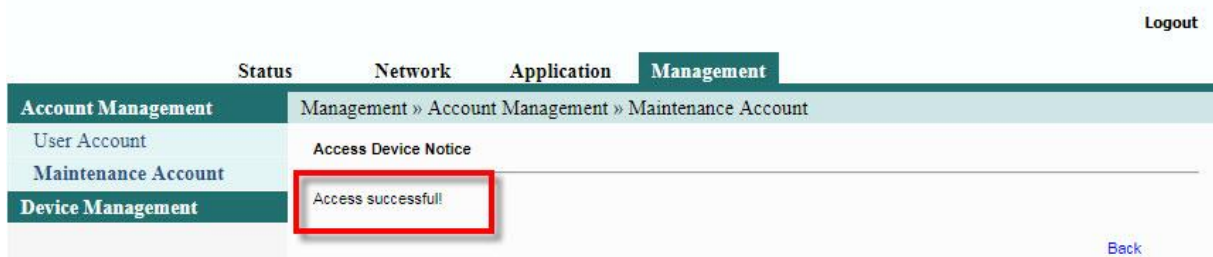
3.5 การ กำหนดค่า Password สำหรับการเข้า Router

คือ การแก้ไขชื่อผู้ใช้และรหัสผ่านของบัญชีปัจจุบันได้
มีรายละเอียด ดังนี้

- คลิกที่แท็บ **Management(1)** --> คลิกที่ **Account Management(2)**
- คลิกที่ **Maintenance Account(3)**
- กรอกรายละเอียดดังนี้**(4)**
- **Username ; admin** (ไม่สามารถเปลี่ยนได้)
- **Old Password ;** รหัสเดิมที่กำหนดไว้
- **New Password ;** ใส่รหัสตามต้องการ (8-32 ตัวอักษร)
- **Password Confirm ;** ยืนยันรหัสที่ตั้งไว้อีกครั้ง
- กดปุ่ม **Apply** เพื่อกำหนดค่า UsernameและPassword สำหรับการเข้า Router



จะปรากฏข้อความแสดง Access successfull จบขั้นตอนการกำหนดค่า Password สำหรับการเข้า Router

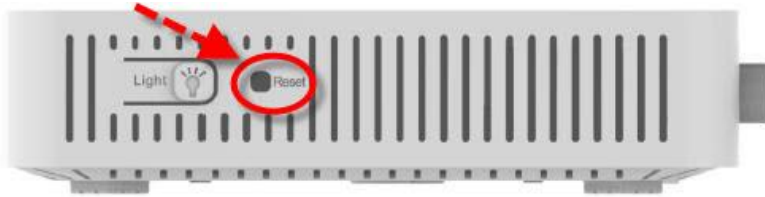


3.6 การ Restore to Default

คือ เพื่อคืนค่าเริ่มต้นเดิมจากโรงงาน สามารถดำเนินการได้ 2 วิธี

วิธีที่ 1 Hardware(Reset ที่อุปกรณ์)

- กดปุ่ม Hardware(Reset) ที่อุปกรณ์ Router ค้างไว้ 10 วินาที หลังจากนั้น Router จะ Restart
- จบชั้นตอน Router คืนค่าโรงงานเรียบร้อยแล้ว

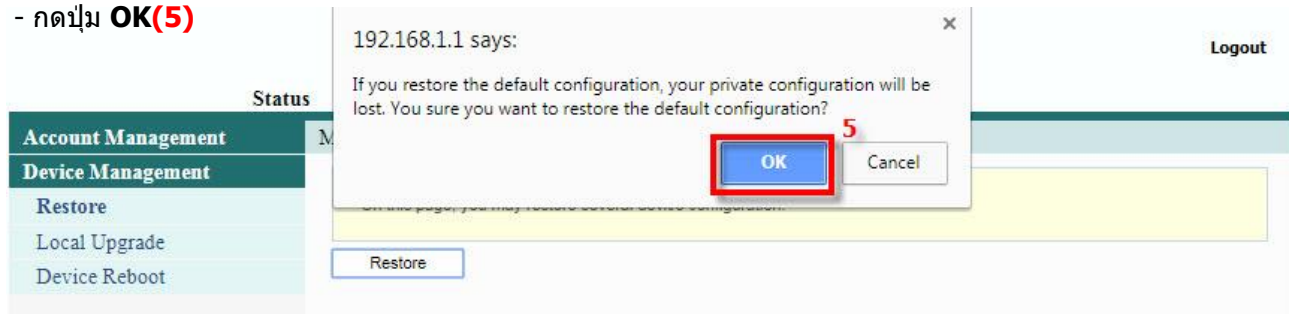


วิธีที่ 2 Software(Reset ที่ระบบ)

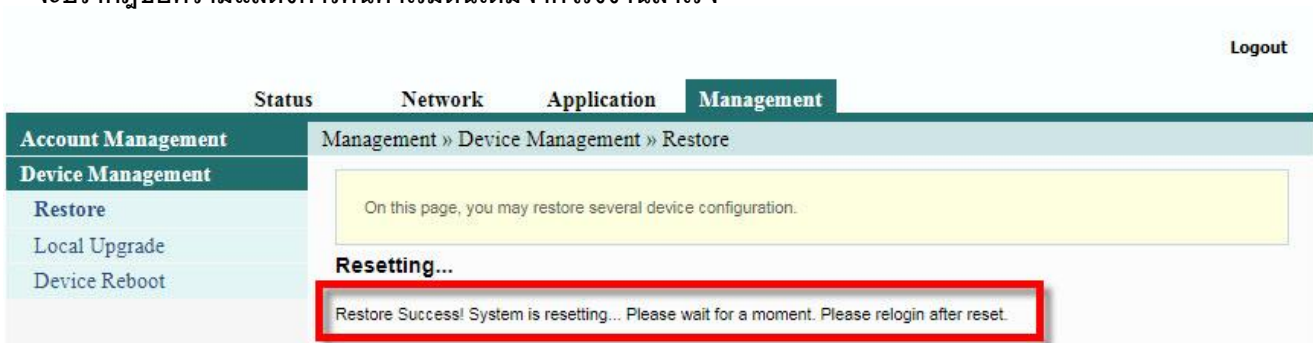
- คลิกที่แท็บ **Management(1)** --> คลิกที่ **Device Management(2)**
- คลิกที่ **Restore(3)** --> กดปุ่ม **Restore(4)** เพื่อยืนยันการ Restore Default



- กดปุ่ม **OK(5)**



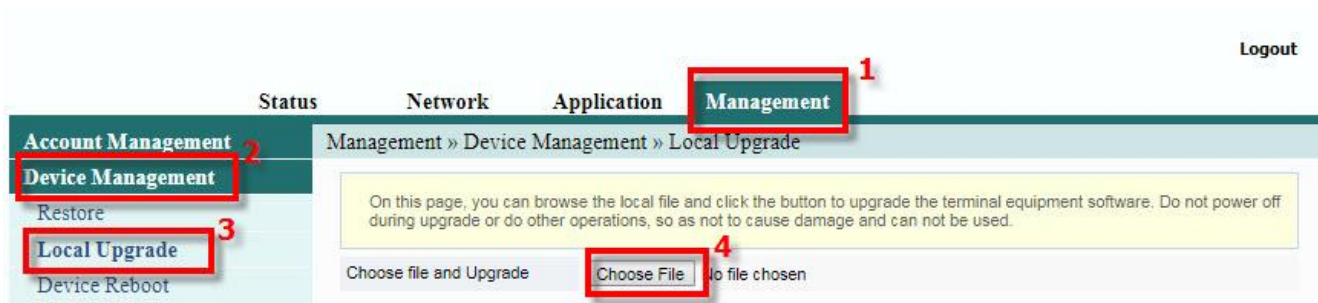
จะปรากฏข้อความแสดงการคืนค่าเริ่มต้นเดิมจากโรงงานสำเร็จ



3.7 การ Upgrade Firmware

คือ การ Up Firmware ของตัวอุปกรณ์ให้เป็นเวอร์ชันใหม่ เพื่อแก้ไขปัญหาในการใช้งาน เช่น สัญญาณไม่เสถียร หรือไม่รองรับกับอุปกรณ์อื่น ๆ

- คลิกที่แท็บ **Management(1)** --> คลิกที่ **Device Management(2)** --> คลิกที่ **Local Upgrade(3)**
- คลิกที่ **Choose File(4)** เลือกไฟล์ที่ต้องการ เพื่อเริ่มการทำงาน
- จบขั้นตอนการ Upgrade สามารถ Login เพื่อเข้าสู่การตั้งค่าต่างๆได้เลย



3.8 การ Reboot

คือ การ ปิด/เปิด Router โดยทำจากระบบหรือจากอุปกรณ์ ค่า Config ยังเหมือนเดิม สามารถดำเนินการได้ 2 วิธี

วิธีที่ 1 Hardware(Reboot ที่อุปกรณ์)

- กดปุ่ม **ON/OFF** ที่อุปกรณ์ Router เพื่อการ **Reboot**



วิธีที่ 2 Software (Reboot ที่ระบบ)

- คลิกที่แท็บ **Management(1)** -->คลิกที่ **Device Management(2)**
- คลิกที่ **Device Reboot (3)** จะมีข้อความให้กดยืนยันเพื่อดำเนินการต่อ
- กดปุ่ม **Reboot(4)** เพื่อยืนยันการ **Reboot**



จะปรากฏข้อความแสดงการ ระบบกำลังดำเนินการ จบขั้นตอนการ Reboot



4. ขั้นตอนการติดตั้งอุปกรณ์

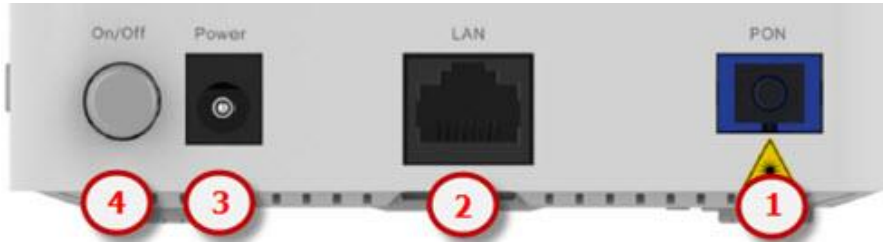
ขั้นตอนที่ 1 : เชื่อมต่อสาย Optical fiber เข้ากับ Port PON ของ GPON Terminal

ขั้นตอนที่ 2 : เชื่อมต่อ Port Lan ของ GPON Terminal ไปยัง Port Ethernet ของ Access Point

ขั้นตอนที่ 3 : เชื่อมต่อ Adapter AC กับ Port Power(DC-IN)

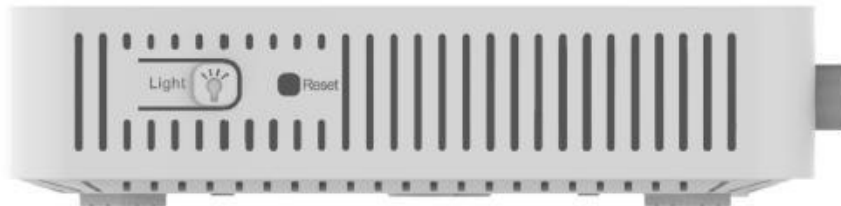
ขั้นตอนที่ 4 : กดปุ่ม ON/OFF เพื่อเริ่มต้นใช้งาน

ด้านหลังอุปกรณ์



ลำดับ	พอร์ต/ปุ่ม	รายละเอียด
1	PON	สำหรับเชื่อมต่อสาย Optical fiber ในการรับส่งสัญญาณแสง
2	LAN	สำหรับเชื่อมต่อพอร์ต Ethernet ของ Access Point
3	POWER	สำหรับเชื่อมต่อกับ Power Adapter
4	ON/OFF	สำหรับเปิดหรือปิดการจ่ายไฟของอุปกรณ์

ด้านข้างของตัวอุปกรณ์



พอร์ต/ปุ่ม	รายละเอียด
Light	สำหรับเปิดหรือปิดไฟ LED ที่แสดงสถานะ
Reset	สำหรับการ Reset อุปกรณ์เป็นการตั้งค่าจากโรงงาน โดยกดปุ่มค้างไว้ 10 วินาที

5. รายการสินค้าที่บรรจุภายในกล่อง

รายการ	จำนวน
Gpon Terminal	1
Power Adapter	1
สาย LAN	1
คู่มือการติดตั้ง	1