

ONT, FiberHome AN5506-04DG(US) GPON Terminal (4GE+WiFi port)

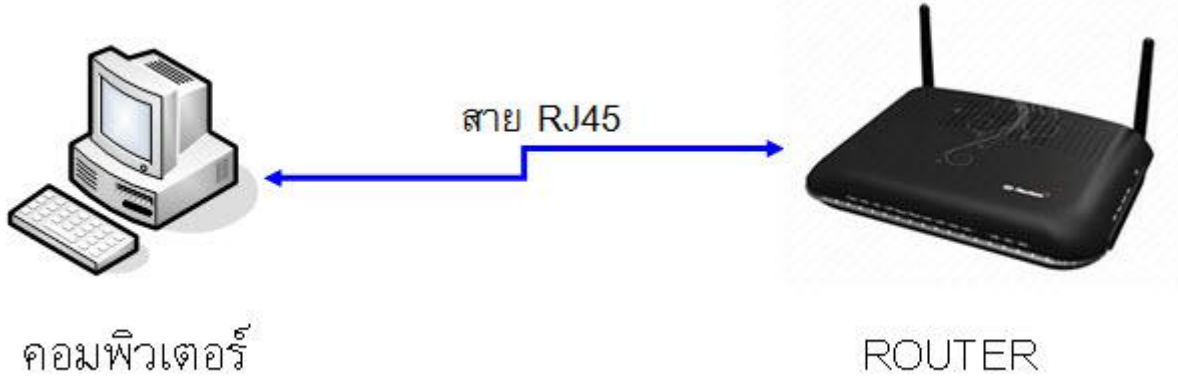


สถานะไฟบน Router

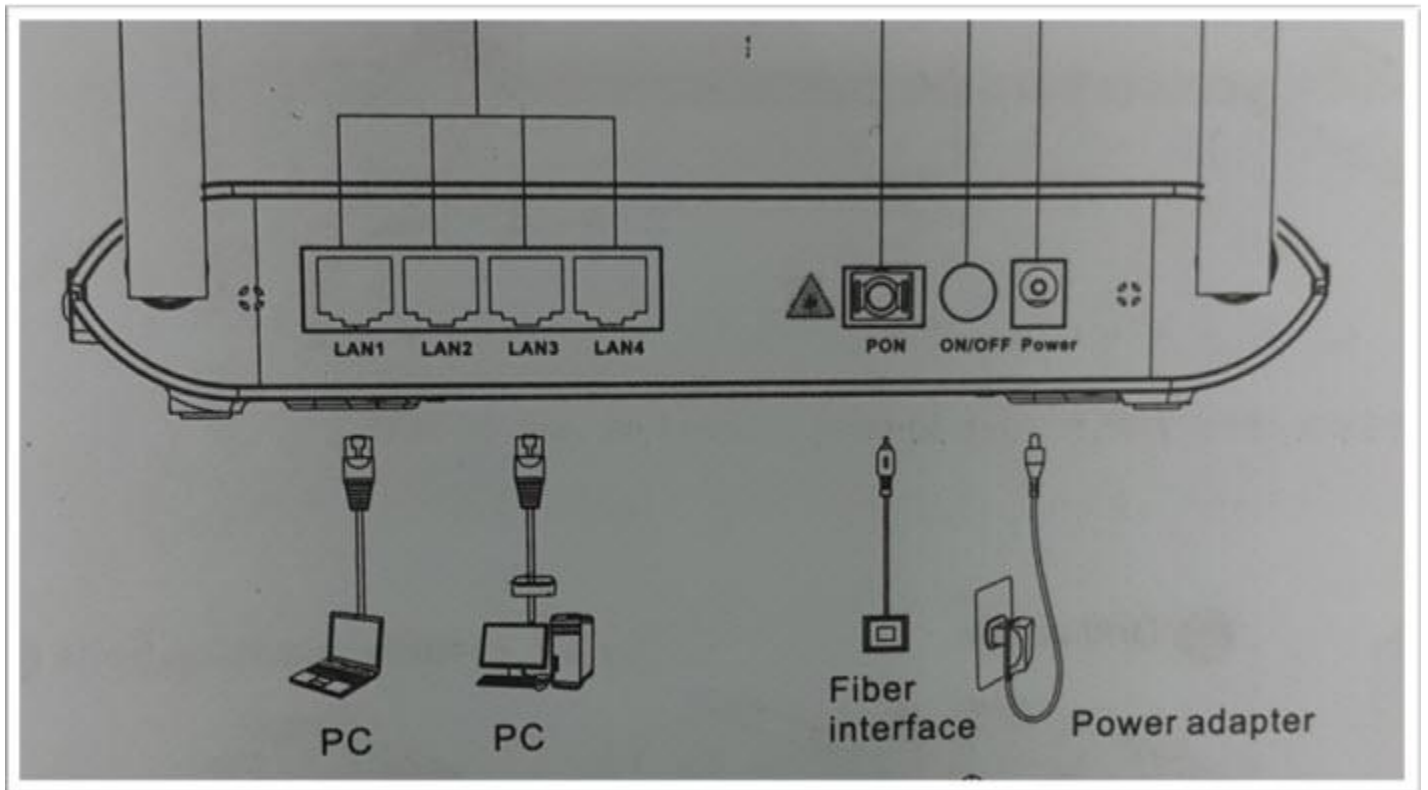
สัญลักษณ์	รายละเอียด
POWER	ไฟแสดงสถานะเครื่องเปิด/ปิด
POS	ไฟแสดงสถานะการเชื่อมต่อกับโครงข่าย ADSL
LOS	ไฟแสดงสถานะการเชื่อมต่ออินเทอร์เน็ต
LAN1-LAN4	ไฟแสดงสถานะการเชื่อมต่อกับสาย LAN
USB	ไฟแสดงสถานะการเชื่อมต่อ USB
WiFi	ไฟแสดงสถานะสัญญาณ WiFi
WPS	ไฟแสดงสถานะการเชื่อมต่อ กับเครื่องแบบ WPS

1. การเชื่อมต่ออุปกรณ์โดยผ่าน Port Ethernet

ทำการเชื่อมต่อ ROUTER เข้ากับเครื่องคอมพิวเตอร์โดยใช้ Cable UTP ชนิด CAT.5 ที่ตีตมาในกล่องอุปกรณ์



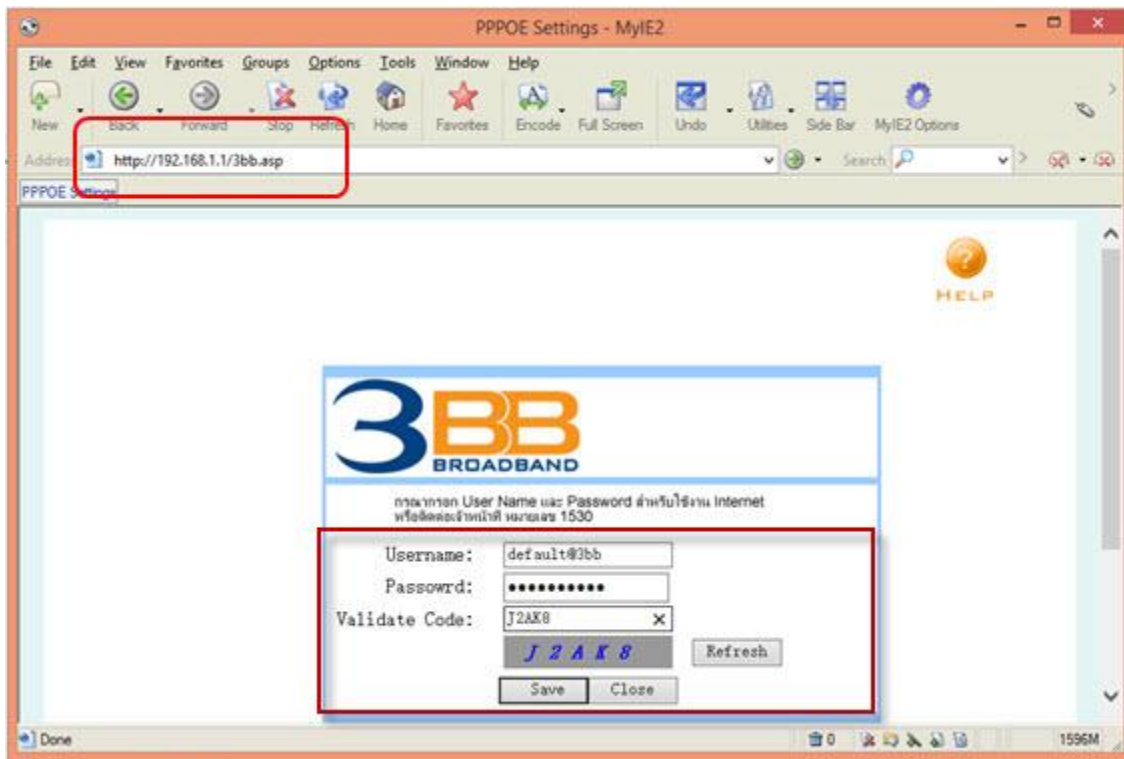
รูปแสดงการเชื่อมต่ออุปกรณ์ ด้านหลัง



2. ขั้นตอนการตั้งค่าเพื่อเชื่อมต่อ Internet

1. เปิด Web Browser ขึ้นมา สามารถดำเนินการได้ 2 รูปแบบ ดังนี้

แบบที่ 1 (ขั้นตอนลัด) พิมพ์ <http://192.168.1.1/3bb> ใส่ Username , Password ของลูกค้า จากระบบ CCM และพิมพ์ Validate Code ตามที่ปรากฏ กด Save สามารถป้อน URL Website เพื่อเข้าใช้งาน Internet ได้



แบบที่ 2 (ขั้นตอนปกติ) พิมพ์ <http://192.168.1.1> ใส่ Username: admin และ Password: 4 ตัวสุดท้ายของ และทำตามขั้นตอนการตั้งค่าเพื่อกรอก Username และ Password ของลูกค้า จากระบบ CCM กด Login



ตัวอย่าง User name และ MAC address จะเขียนอยู่ที่ **Sticker** ติดด้านหลังของเครื่อง



กรณีพนักงานต้องการขออนุญาต เพื่อ Remote อุปกรณ์ก่อน ด้วยวิธีดังกล่าว ดังนี้ **คลิก**

3. เข้าสู่หน้าหลัก Router

- คลิกที่แท็บ **State(1)** --> คลิกที่ **Device information(2)** แสดงข้อมูลรายละเอียดต่างๆ ของ ROUTER

The screenshot shows the 3BB Broadband router web interface. The 'State' tab is selected and highlighted with a yellow circle and the number '1'. Below it, the 'Device Information' link is highlighted with a yellow circle and the number '2'. The main content area displays the following device information:

Device Information	
Software Version	RP2532(RC. XX. 00. 00)
Hardware Version	WKF2. 134. 285D2G
Device Model	AN5506-04-D2G
Device Description	GPON
ONU State	01(STATE_INIT)
ONT ID	0(FHIT-05237F78)
CPU Usage	0%
Memory Usage	43%
Web Server port	80

4. ตรวจสอบ Optical Power

- คลิกที่แท็บ **State(1)** --> คลิกที่ **Optical Power(2)** แสดงข้อมูลรายละเอียดต่างๆ

3BB BROADBAND State **1** Network Security Application Management Logout

Device Information State » Optical Power » Optical Power

You can query State of optical power here!

optical Info	
Transmitted Power	2.90 dBm
Recived Power	-22.21 dBm
Operating Temperature	49.58 °C
Supply Voltage	3.35 V
Bais Current	11.56 mA

ค่า Recived Power ต้องไม่เกิน -29 dBm

5. ตั้งค่า Username Password

- คลิกที่แท็บ **Network(1)** --> คลิกที่ **BroadBand Settings(2)** --> คลิกที่ **Internet Setting(3)** เพื่อตั้งค่า Internet Setting
- **Username** : ตรวจสอบได้จาก ใบรายงานการติดตั้งหรือ Account ที่หน้าระบบ CCM
- **Password** : ตรวจสอบได้จาก ใบรายงานการติดตั้งหรือ Password ที่หน้าระบบ CCM
- กด **Apply**

3BB BROADBAND State Network **1** Security Application Management Logc

Wlan Settings Network » BroadBand Settings » Internet Settings

LAN Settings

BroadBand Settings **2**

Internet Settings **3**

DHCP Server

Authentication Settings

IPV6

You may choose different connection type suitable for your environment. Besides, you may also configure parameters according to the selected connection type.

WAN List			
WAN Name	VID/Priority	WAN IP Mode	
1_INTERNET_R_2096	2096/0	PPPOE	<input type="checkbox"/>

Service Type: INTERNET

connection Type: Route

VLAN ID: 2096

Priority: 0

Nat: Enable

DNS Relay: Enable

MTU: 1500

Lan Binding: LAN 1 LAN 2 LAN 3 LAN 4

SSID Binding: SSID 1 SSID 2 SSID 3 SSID 4

IPv6 Enable: Disable

WAN IP Mode: PPPoE

PPPoE Mode

User Name: 8521820417@3bbfttx * (You can input 1-32 characters)

Password: ***** * (You can input 1-32 characters)

Operation Mode: Keep Alive

Keep Alive Mode: Retry Period 60 seconds (10-99999)

State: Connect

IP Address: 183.89.50.235

Subnet Mask: 255.255.255.255

Default Gateway: 183.89.48.1

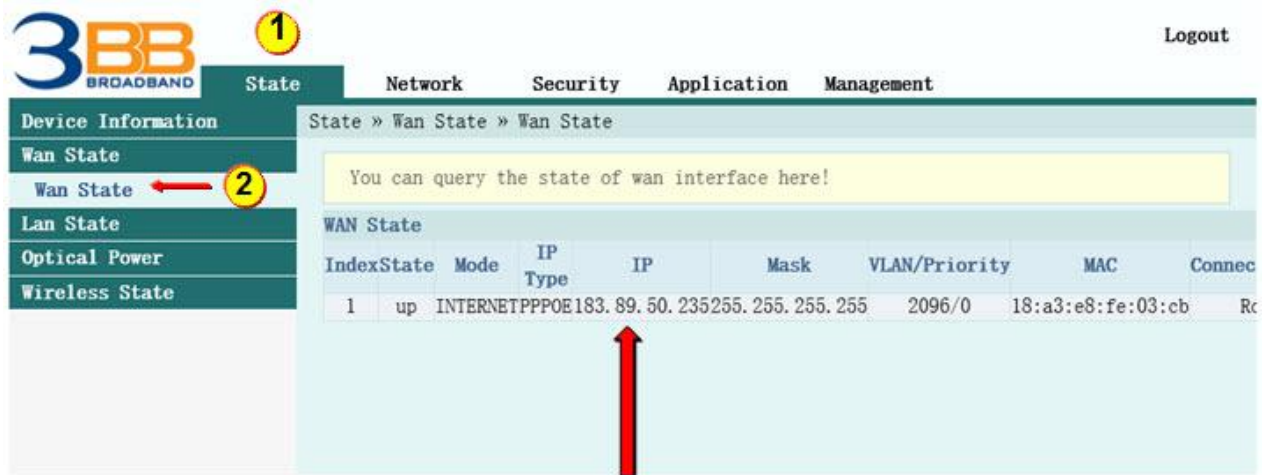
Primary DNS Server: 110.164.252.222

Secondary DNS Server: 110.164.252.223

Apply Cancel

6. ตรวจสอบ WAN Status

- คลิกที่แท็บ **State(1)** --> **Wan State(2)** เพื่อตรวจสอบ WAN IP



The screenshot shows a network management interface with a sidebar on the left and a main content area. The sidebar has a 'State' tab selected, with a yellow circle '1' next to it. Below it, 'Wan State' is selected, with a red arrow pointing to it and a yellow circle '2' next to it. The main content area shows the 'WAN State' configuration page. At the top, there is a yellow box with the text 'You can query the state of wan interface here!'. Below that is a table with the following data:

Index	State	Mode	IP Type	IP	Mask	VLAN/Priority	MAC	Connec
1	up	INTERNET	PPPOE	183.89.50.235	255.255.255.255	2096/0	18:a3:e8:fe:03:cb	Rc

A red arrow points to the IP address '183.89.50.235' in the table.

IP WAN เมื่อ User Online

Other Setup (WLAN, LAN, DHCP)



7. ตรวจสอบ (LAN)

- คลิกที่แท็บ **State(1)**--> คลิกที่ **LAN State(2)** --> คลิกที่ **LAN State(3)** เพื่อดูสถานะการเชื่อมต่อ LAN ทั้ง 4 Port

ด้านหลัง

3BB BROADBAND

State **1** Network Security Application Management

Device Information

Wan State

Lan State **2**

Lan State **3**

DHCP Clients List

Optical Power

Wireless State

Logout

State » Lan State » Lan State

You can query the state of lan interface here!

LAN State

IP Address 192.168.1.1

LAN Mask 255.255.255.0

Lan Port	Service	Status
1	Internet	Link up
2	Internet	down
3	Internet	Link up
4	Internet	Link up

Port 2 ไม่มีการเชื่อมต่อ

8. ตรวจสอบ (IP และ Mac Address ที่ เชื่อมต่อใช้งาน)

- คลิกที่แท็บ **State(1)** --> คลิกที่ **LAN State(2)** --> **DHCP Clients List(3)** เพื่อ ดู Mac Address, IP Address ที่มีการเชื่อมต่อใช้งานอยู่

3BB BROADBAND

State **1** Network Security Application Management

Device Information

Wan State

Lan State **2**

Lan State

DHCP Clients List **3**

Optical Power

Wireless State

Logout

State » Lan State » DHCP Clients List

Display information about DHCP client, include IP address, MAC address, and lease

DHCP Clients List

ID	MAC	IP	Hired Time	Type
1	c8:3a:35:44:05:88	192.168.1.2	5515 sec	Dynamic

9. ตรวจสอบ (Wireless)

- คลิกที่แท็บ **State** --> คลิกที่ **Wireless State** เพื่อดูรายละเอียดต่างๆ

3BB BROADBAND State Network Security Application Management Logout

State > Wireless State > Wireless State

You can query State of Wireless here!

Wireless State		
Radio On/Off	radio on	
Network Mode	802.11 b/g/n	
Frequency (Channel)	channel 13	
SSID1 Name	3bb-wlan	Enable
SSID2 Name	04F2G_c93760_ssid2	Disable
SSID3 Name	04F2G_c93760_ssid3	Disable
SSID4 Name	04F2G_c93760_ssid4	Disable

Wireless packets Count	
Received Packets Count	0
Received Bytes Count	0
Error Received Packets Count	0
Loss Received Packets Count	0

10. ตั้งค่า Wireless (On / Off)

- คลิกที่แท็บ **Network(1)** --> คลิกที่ **Wlan Settings(2)** --> คลิกที่ **Basic(3)** เพื่อทำการตั้งค่าต่าง **Wireless Network**

- คลิกที่ **Radio(4)On / Off** (RADIO ON = เปิด Wireless / RADIO OFF = ปิด Wireless) --> กด **Apply(5)**

3BB BROADBAND State Network Security Application Management Logout

Network > Wlan Settings > Basic

You could configure the minimum number of Wireless settings for communication, such as Channel. The Access Point can be set simply with only the minimum setting items.

Wireless Network	
Radio On/Off	RADIO ON
Network Mode	802.11 b/g/n
Domain	THAILAND
Frequency (Channel)	AutoSelect
Frequency Bandwidth	40MHz

Apply Cancel

11. ตั้งค่า Wireless (Network Key)

- คลิกที่แท็บ **Network(1)** --> คลิกที่ **Wlan Settings(2)** --> คลิกที่ **Advance(3)**
- **SSID Choice(4)** : เลือก ช่องสัญญาณ
- **SSID(5)** : ตั้งชื่อสำหรับ เครือข่ายไร้สาย ตามต้องการ
- **Security Mode(6)** : เลือก WPAPSKWPA2PSK
- **Pass Phrase(7)** : ตั้งชื่อสำหรับ เครือข่ายรหัสผ่าน ตามต้องการ
- กด **Apply(8)**

3BB BROADBAND Logout

State **Network** Security Application Management

Wlan Settings **2** Network » Wlan Settings » Advanced

Basic
Advanced **3**
WIFI Control
WIFI Clients List

LAN Settings
BroadBand Settings
DHCP Server
Authentication Settings
IPV6

Setup the wireless security and encryption to prevent from unauthorized access and monitoring.

Select SSID

SSID choice **4** Enable Disable

SSID Name **5** **SSID สามารถเปลี่ยนค่าได้ตามต้องการ!**
SSID Name *(1-32 Characters) Hidden

Security Policy

Security Mode **6**

WPA(Wi-Fi Protected Access)

WPA Algorithms TKIP AES TKIPAES

Pass Phrase **7** *(You can input 8-64 characters)

Key Renewal Interval Seconds

8

12. ตั้งค่า LAN IP

- คลิกที่แท็บ **Network(1)** --> คลิกที่ **LAN Settings(2-3)**
- **LAN Setup(4)** : ใส่ IP Router ตามที่ต้องการ
- กด **Apply(5)**

3BB BROADBAND Logout

State **Network** Security Application Management

Wlan Settings
LAN Settings **2**
LAN Settings **3**
BroadBand Settings
DHCP Server
Authentication Settings
IPV6

Network » LAN Settings » LAN Settings

You may enable/disable networking functions and configure their parameters as your wish, and become effective after reboot.

LAN Setup

IP Address **3**

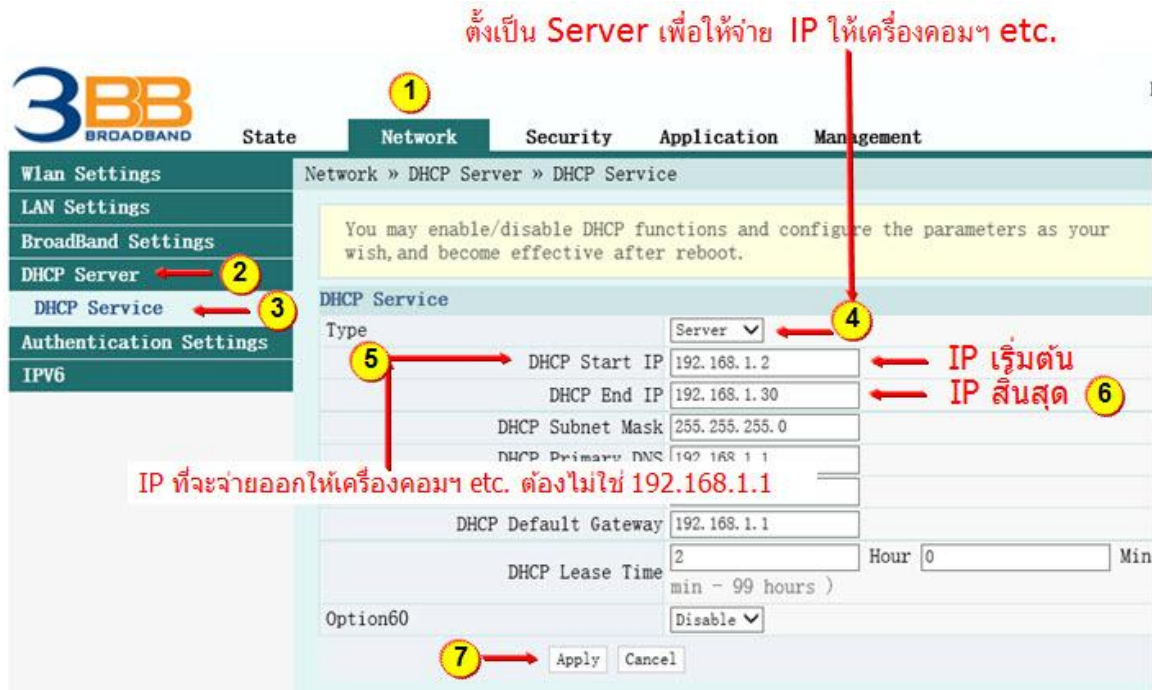
Subnet Mask

4

เปลี่ยน IP ROUTER ตามต้องการ

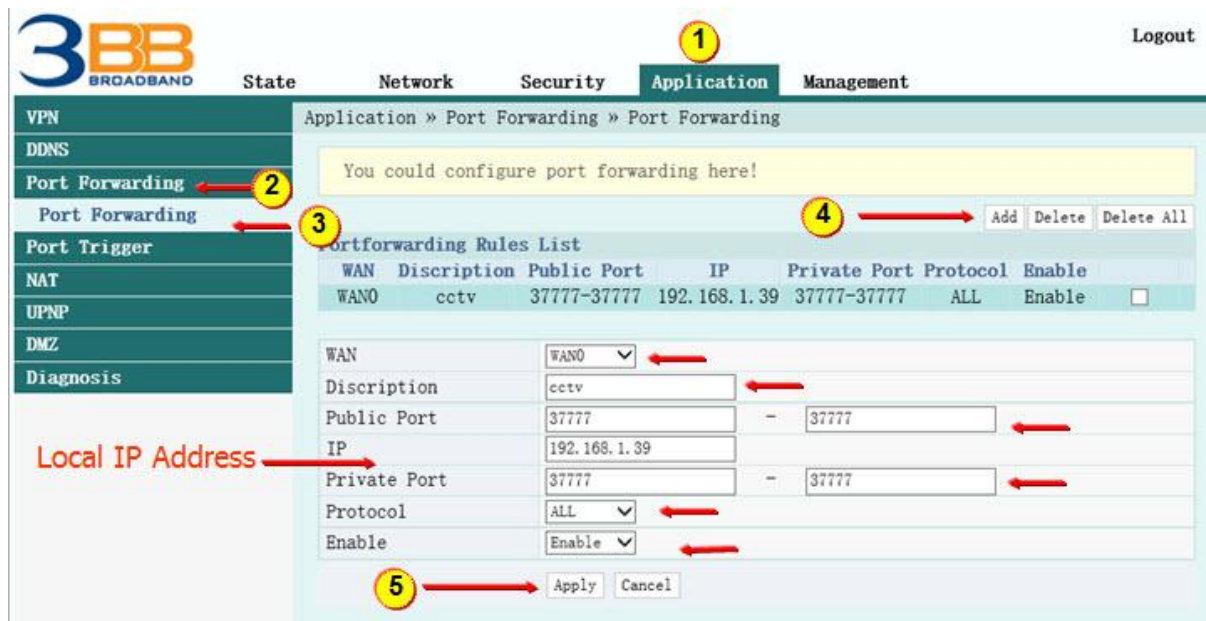
13. ตั้งค่า DHCP

- คลิกที่แท็บ **Network(1)** คลิกที่ **DHCP Server(2-3)**
- **Type(4)** เลือก Server
- **DHCP Start IP(5)** : ใส่ IP เริ่มต้น ที่ไม่ใช่ 192.168.1.1
- **DHCP End IP(6)** : ใส่ IP ที่สิ้นสุด
- กด **Apply(7)**



14. ตั้งค่า Forward Port

- คลิกที่แท็บ **Application(1)** --> คลิกที่ **Port Forwarding(2-3)** เพื่อทำการตั้งค่าต่างๆ คลิกที่ Add
- กด **Add(4)**
- ใส่ข้อมูล Forwarding Port ให้เรียบร้อย
- กด **Apply(5)**



15. ตรวจสอบ Forwarding Port

- คลิกที่แท็บ **Application(1)** --> คลิกที่ **Port Forwarding(2-3)** จะปรากฏข้อมูล Port ต่างๆที่ได้ทำการตั้งค่าไว้

3BB BROADBAND

State Network Security **Application** Management

VPN Application » Port Forwarding » Port Forwarding

DDNS

Port Forwarding **2** You could configure port forwarding here!

Port Forwarding **3** Add Delete Delete All

Port Trigger

NAT

UPNP

DMZ

Diagnosis

Portforwarding Rules List

WAN	Discription	Public Port	IP	Private Port	Protocol	Enable	
WANO	DVR WEB	90-90	192.168.1.123	90-90	ALL	Enable	<input type="checkbox"/>
WANO	DVR Media	9000-9000	192.168.1.123	9000-9000	ALL	Enable	<input type="checkbox"/>
WANO	DVR Mobile	100-100	192.168.1.123	100-100	ALL	Enable	<input type="checkbox"/>

WAN: WANO

Discription: DVR WEB

Public Port: 90 - 90

IP: 192.168.1.123

Private Port: 90 - 90

Protocol: ALL

Enable: Enable

Apply Cancel